

Typo3

für Redakteure



Die Informationen in diesem Produkt werden ohne Rücksicht auf einen eventuellen Patentschutz veröffentlicht. Warennamen werden ohne Gewährleistung der freien Verwendbarkeit benutzt. Bei der Zusammenstellung von Texten und Abbildungen wurde mit größter Sorgfalt vorgegangen. Trotzdem können Fehler nicht vollständig ausgeschlossen werden. Herausgeber und Autor können für fehlerhafte Angaben und deren Folgen weder eine juristische Verantwortung noch irgendeine Haftung übernehmen. Für Verbesserungsvorschläge und Hinweise auf Fehler sind Herausgeber und Autor dankbar.

Bitte senden Sie Ihre Anregungen an

Cyber Engineering

Gerd Gerhardus

Friedrichstrasse 2

42781 Haan /Germany

fon +49 2129 3 7777 3

fax +49 2129 3 777 66

mail Mail@Cyber-Engineering.de

Gerd@Gerhardus.com

Alle Rechte vorbehalten, auch die der fototechnischen Wiedergabe und der Speicherung in elektronischen Medien. Die gewerbliche Nutzung der in diesem Produkt gezeigten Modelle und Arbeiten ist nicht zulässig.

Die Verwendung von Material aus diesem Produkt jeglicher Art sind nur mit schriftlicher Genehmigung des Autors oder Herausgebers gestattet.

Fast alle Hardware- und Softwarebezeichnungen, die in diesem Produkt erwähnt werden, sind gleichzeitig auch eingetragene Warenzeichen oder sollten als solche betrachtet werden.

© Gerd Gerhardus

© 2009 Cyber Engineering Gerd Gerhardus, Friedrichstrasse 2, 42781 Haan / Germany

Alle Rechte vorbehalten

Printed in Germany

Inhalt

1.	Vorwort	4
2.	Einstieg	5
2.1.	Werkzeug	5
2.2.	Anmeldung	5
2.3.	Backend	5
3.	Elemente erzeugen und bearbeiten	8
3.1.	Seiten	8
3.1.1.	Eigenschaften von Seiten	9
3.2.	Seiteninhalt	9
4.	News	13

Abbildungen







Abbildung 1:	Die Anmeldung zum Backend	5
Abbildung 2:	Das BackEnd	6
Abbildung 4:	Seiteninhalt	7
Abbildung 5:	Neue Seite	8
Abbildung 6:	Position der neuen Seite	8
Abbildung 7:	Dialog Neue Seite	8
Abbildung 9:	Auswahl der Inhaltselemente	10
Abbildung 10:	Inhaltselement Text mit Bild - Allgemein	10
Abbildung 11:	Inhaltselement Text mit Bild - Text	11
Abbildung 12:	Inhaltselement Text mit Bild - Medien	12
Abbildung 13:	Inhaltselement Text mit Bild - Zugriff	12
Abbildung 14:	News - der Nachrichtencontainer	13
Abbildung 15:	News - neuer Eintrag	13
Abbildung 16:	News - Allgemein	14
Abbildung 17:	News - Relations	14

1. Vorwort

Typo3 Providing, also das Hosting und Programmieren von WEB-Präsenzen, ist eines der Spezialgebiete der Cyber Engineering Gerd Gerhardus. Dies ist für den Autor grund genug, die vorliegende Schrift zu ertellen.

Bei Typo3 handelt es sich um ein Content Management System. Hier werden Optik und Inhalt des WEB-Auftritts getrennt. Das Design wird vom Entwickler geliefert, der Inhalt kann von Redakteuren geändert werden.

Die Vorteile für den Kunden liegen klar auf der Hand:

-  kürzeste Einarbeitungszeit
-  Texte & Bilder einfach und schnell austauschen
-  zeitliche Steuerung zum Einblenden und Entfernen von Inhalten
-  Rollen- und Rechtesystem
-  Nutzerverwaltung
-  Mehrsprachigkeit

Im folgenden werde ich anhand der Vereinsseite Wir-für-Haan.de beschreiben, wie diese Tätigkeiten vom Redakteur schnell und effizient gelöst werden können. Ich wünsche viel Vergnügen bei der Lektüre!

Gerd Gerhardus, November 2009

2. Einstieg

2.1. Werkzeug

Die Arbeit mit Typo3 erfordert äußerst spärliches Werkzeug. Es reicht ein Internetzugang sowie ein aktueller Browser. Cookies und JavaScript müssen eingeschaltet sein. Ich empfehle dem Redakteur den FireFox in der Version 3.5, setze selber die äußerst komfortable U3 Version¹ ein.

2.2. Anmeldung



Abbildung 1: Die Anmeldung zum Backend

Sie erreichen die Anmeldeseite des Typo3 Systems über die Eingabe

<http://<Ihre Domain>/typo3> Bsp.: <http://gerhardus-server.de/typo3>

Dort geben Sie Ihren Benutzernamen und Ihr Paßwort ein.

2.3. Backend

Sind Benutzername und Paßwort korrekt, JavaScript und die Cookies aktiviert, dann erscheint das Backend. Typo3 unterscheidet zwischen FrontEnd (das, was der Besucher der WEB-Seite sieht) und Backend (die Programmierumgebung).

Das Backend sieht für Redakteure auf unseren Servern sehr aufgeräumt aus, da wir alle nicht benötigten Elemente für unsere Kunden ausblenden.

¹ weitere Informationen zu U3 und Firefox finden Sie auf meinen WEB-Seiten <http://www.Cyber-Engineering.de>, <http://www.Gerhardus-Server.de>, <http://www.EDV-Haan.de>

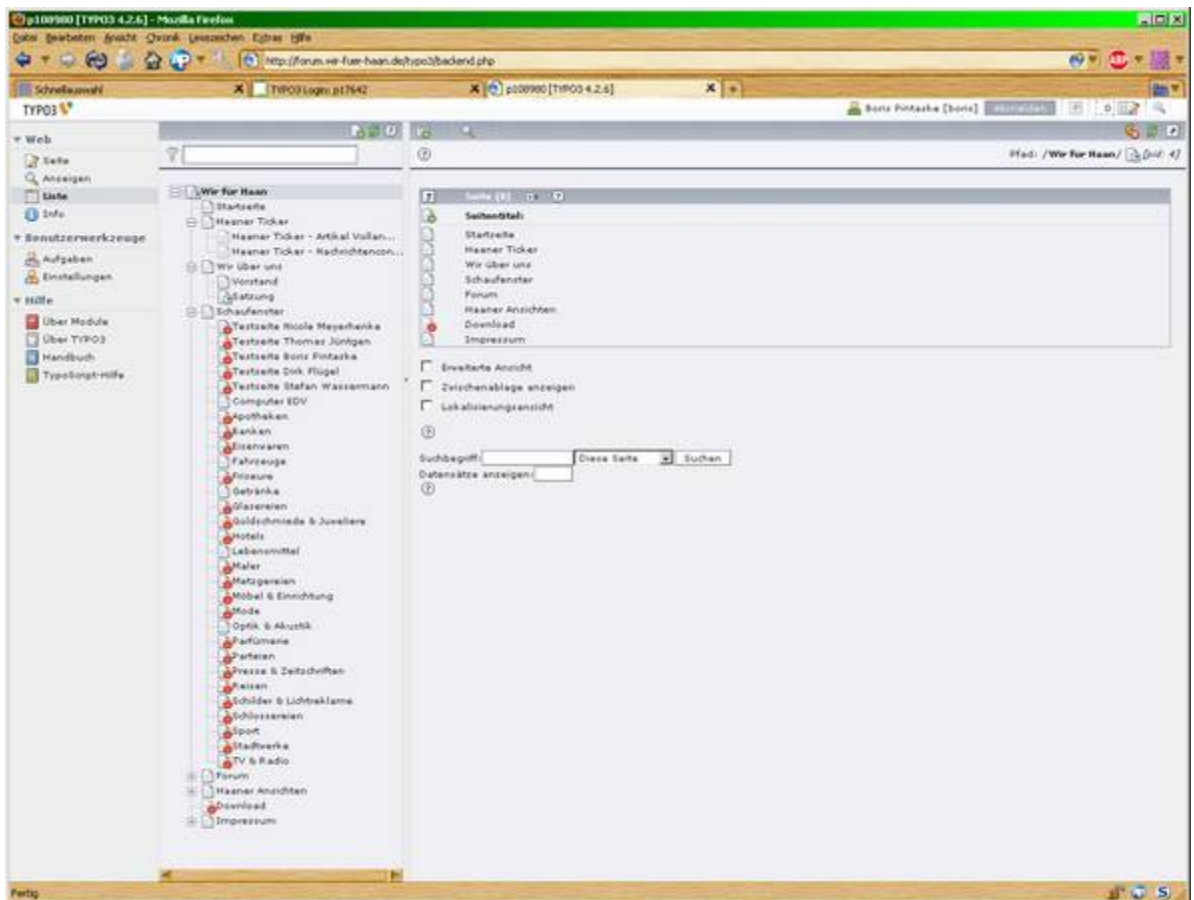


Abbildung 2: Das BackEnd

Der Bildschirm ist in drei Spalten gegliedert. Links sehen Sie Ihre Werkzeugleiste

Web	Ansichten	
	Seite	zeigt den Tabellarischen Inhalt
	Anzeige	Vorschau des Frontend ²
	Liste	Auflistung aller Elemente der gewählten Seite
	Info	Informationen zur gewählten Seite
Benutzerwerkzeuge	Aufgaben	ToDo Liste für das Arbeiten mit mehreren Redakteuren ³
	Einstellungen	Einstellungen zum aktuell angemeldeten Benutzer

Hilfe

² hierbei handelt es sich um ein optionales Feature

³ hierbei handelt es sich um ein optionales Feature

Soweit Sie Seite oder Liste gewählt haben, sehen Sie in der zweiten Spalte den Seitenbaum. Er stellt ab Ihrer Domain (hier: Wir für Haan) alle Seiten so dar, wie sie in den Menüs erscheinen.

In der nebenstehenden Grafik erkennen Sie einige unterschiedliche Seiten



Standard-Seite

Diese Art von Seite ist mit Inhalt gefüllt



Standard-Seite, im Menü unsichtbar

Solche Seiten sind oft Unterseiten oder enthalten Steuerelemente für weitere Seiten. Sie dienen der Programmierung oder enthalten Daten, die an anderer Stelle dargestellt werden. News sind in solchen Seiten untergebracht.



Standard-Seite, gesperrt

Vorbereitete Seiten. Diese Seiten sind meist noch im Aufbau.

Im Unterschied zu unsichtbaren Seiten sind gesperrte Seiten der Datenbank nicht zugänglich.



Verweis

Diese Seite existiert nur im Menü und verweist (leitet automatisch weiter) auf eine andere Seite

Die rechte Spalte – hier in der Ansicht Seite – zeigt den Inhalt der in der mittleren Spalte gewählten Seite

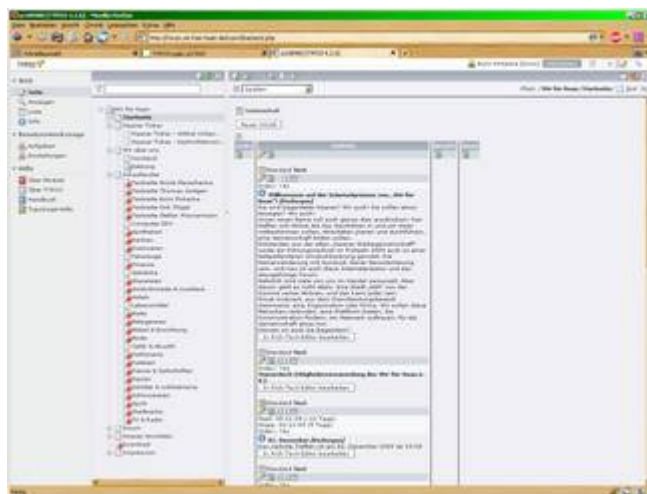


Abbildung 4: Seiteninhalt



Abbildung 3: Der Seitenbaum

3. Elemente erzeugen und bearbeiten

3.1. Seiten



-  wählen Sie die Ansicht Seite
-  wählen Sie in der rechten Spalte Neue Seite



Abbildung 5: Neue Seite

Nun wählen Sie, wo die neue Seite erscheinen soll. Beachten Sie, daß Sie hiermit auch die Position im Menü festlegen!



Abbildung 6: Position der neuen Seite

Die Eingabe des Seitentitels ist zwingend erforderlich. Dies wird durch das gelbe Ausrufezeichen symbolisiert.

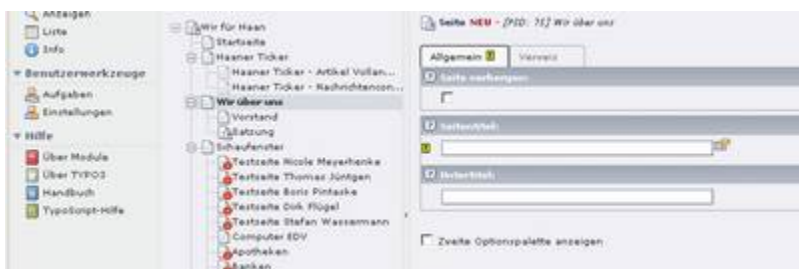


Abbildung 7: Dialog Neue Seite

Geben Sie den Seitentitel ein und speichern Sie, indem Sie auf eines der drei Speichersymbole



klicken. Die Symbole von links nach rechts: Speichern, Speichern und Vorschau, Speichern und schließen.

3.1.1. Eigenschaften von Seiten

Klicken Sie in der mittleren Spalte auf die gerade erstellte Seite. Es öffnet sich ein Menü.

Die Einträge erklären sich selbst. Beachten Sie, daß Sie Elemente sogar kopieren und einfügen können, obwohl sie im Internet arbeiten!

Wählen Sie den Punkt Bearbeiten.

Nun sehen Sie alle Einstellungen, die Sie als Redakteur für diese Seite vornehmen können. Wichtigster Punkt ist Seite verbergen.

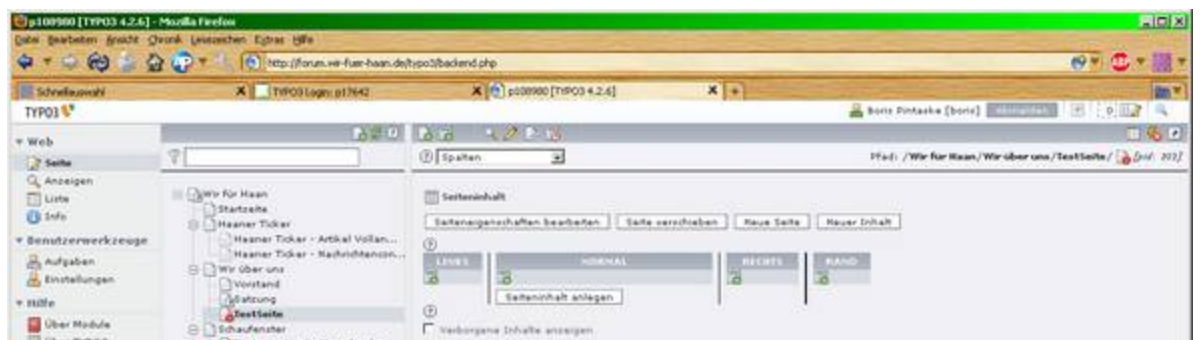
Solange eine Seite nicht fertig ist, sollte diese auch nicht sichtbar sein. Bedenken Sie, daß Typo3 in Echtzeit arbeitet. Jede Änderung, die Sie machen, erscheint sofort im FrontEnd.



Abbildung 8: Das Seiten-Menü


3.2. Seiteninhalt

Die neu erstellte Seite soll mit Inhalt gefüllt werden. Stellen Sie sicher, daß Sie die Ansicht Seite gewählt haben und markieren Sie im Baum die neu erstellte Seite.



Typo3 bietet grundsätzlich die Möglichkeit des mehrspaltigen Inhalts. Es hängt von der Programmierung ab, welcher Inhalt im FrontEnd dargestellt wird. Meist wird nur der Inhalt der Spalte NORMAL angezeigt.

Ein neuer Inhalt wird über der Knopf Seiteninhalt anlegen in der Spalte NORMAL erstellt.

Alternativ kann auch der Button  gewählt werden. Es wird immer unter diesem Knopf ein neues Element angelegt.

Typo3 hält etliche Elemente für Sie bereit.

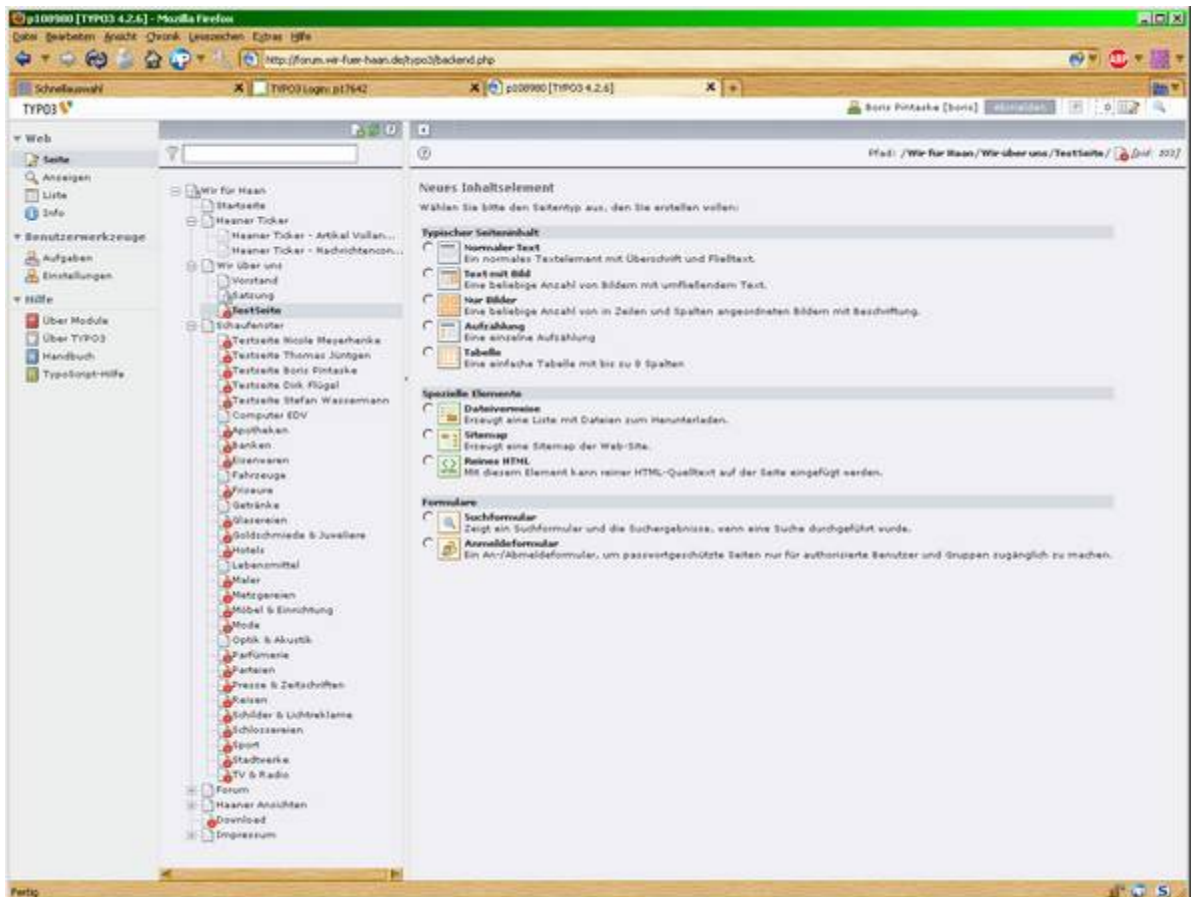


Abbildung 9: Auswahl der Inhaltselemente

Wählen Sie Text mit Bild als zu erstellendes Inhaltselement.



Abbildung 10: Inhaltselement Text mit Bild - Allgemein

Unter Typ können Sie Ihre Auswahl noch einmal revidieren. Wünschen Sie eine Überschrift, kann diese hier eingegeben werden.

Anm.: Zum Registerwechsel ist kein Speichern notwendig.

Für den Redakteur am interessantesten ist das Register Text. Hier erstellen und bearbeiten Sie den Text des Elements.

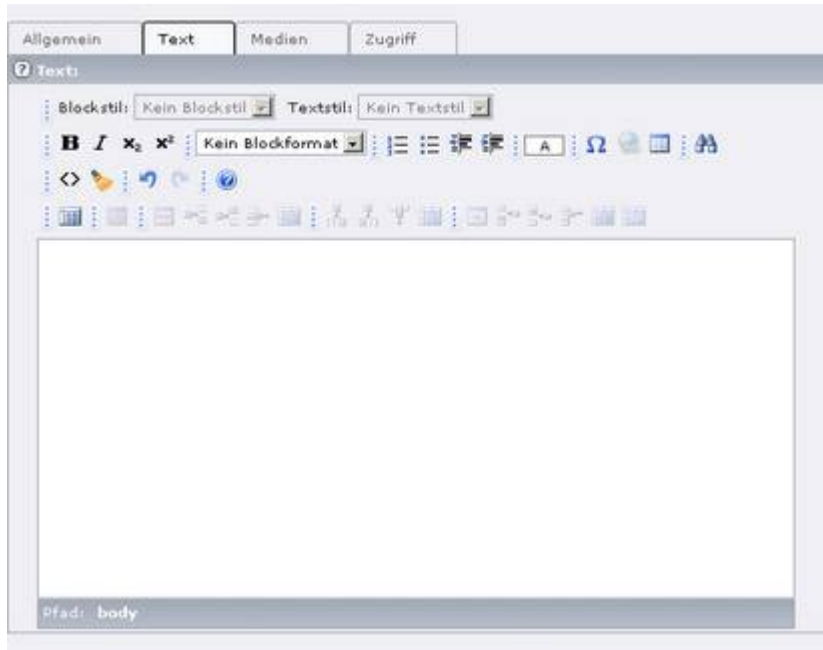


Abbildung 11: Inhaltselement Text mit Bild - Text

Sollten Sie die Formateleisten des Editors nicht sehen, ist Ihr Browser nicht in der Lage, den von uns installierten RTE (Rich Text Editor) darzustellen. In diesem Fall ist Ihr Browser für die Arbeit mit Typo3 unbrauchbar.

Bilder zum Text steuern Sie über das Register Medien. Hier laden Sie das – oder die – für dieses Element bestimmte/n Bild/er hoch, bestimmen die Position relativ zum Text (aus dem Register Text), können Bildmasse oder auch das Vergrößerungsverhalten einstellen.

Es muß nicht immer ein einfaches Bild sein. Sie können auch ein PDF hochladen, Typo3 wird automatisch die erste Seite in der von Ihnen gewählten Größe darstellen und bei einem Klick auf das PDF den Download des Gastes starten.

Erlaubte Formate Formate sind: GIF JPG JPEG TIF BMP PCX TGA PNG PDF AI

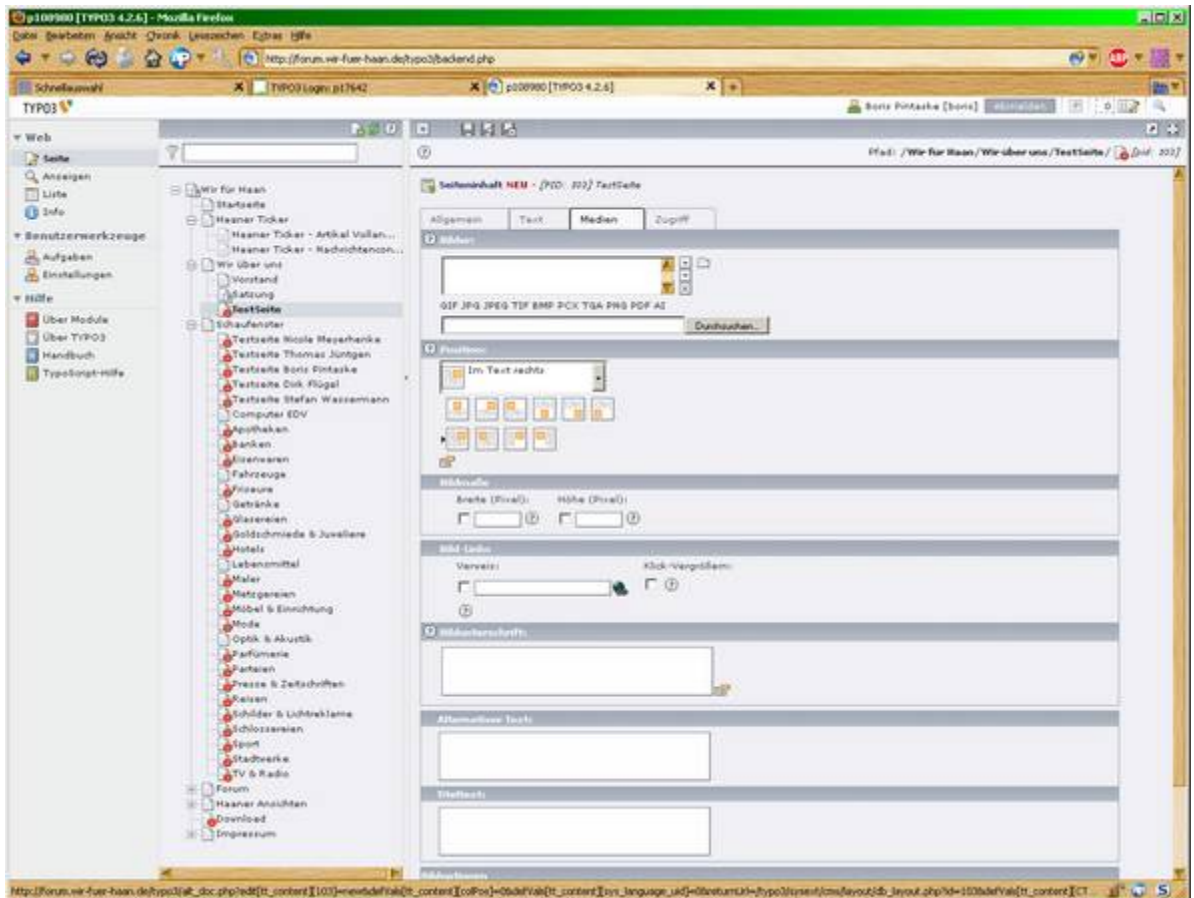


Abbildung 12: Inhaltselement Text mit Bild - Medien

Das Register Zugriff steuert die Darstellungszeiten des Elements.



Abbildung 13: Inhaltselement Text mit Bild - Zugriff

Hier können Sie wählen, wann ein Element im FrontEnd auf- bzw. abtreten soll. Sinnvoll für die Stammtischtermine eines Vereins!

Ähnlich einfach sind alle weiteren Inhaltselemente einzustellen. Vergessen Sie aber nicht zu speichern!!!

4. News

Auf vielen WEB-Präsenzen haben wir ein NEWS-Modul⁴ integriert. Die News setzen sich aus verschiedenen Seiten zusammen. Für Sie als Redakteur interessant ist der Nachrichtencontainer.

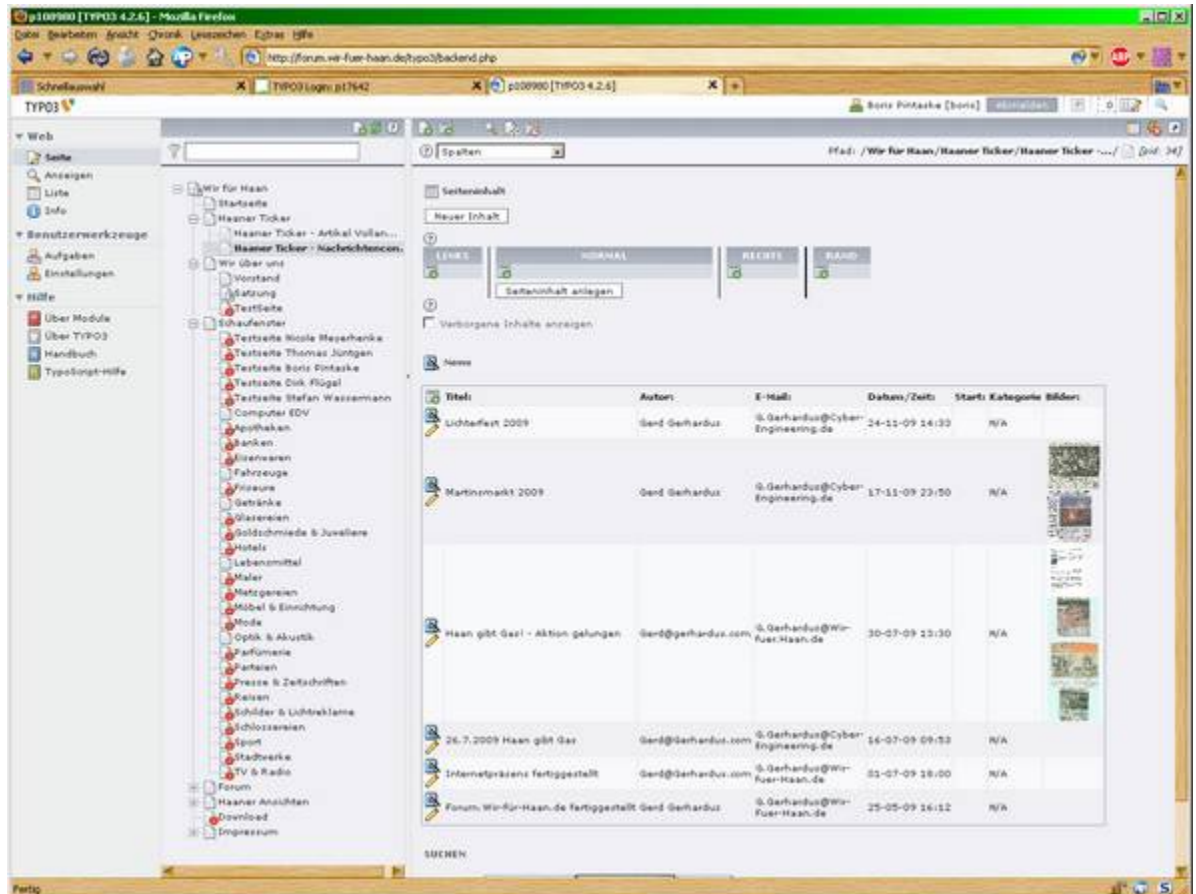


Abbildung 14: News - der Nachrichtencontainer

Die Seite Nachrichtencontainer ist nicht darstellbar. Erzeugen Sie also keinen neuen Seiteninhalt! Um einen neuen News-Beitrag zu erstellen, wählen Sie in der News-Tabelle den Hinzufügen – Button neben dem Text Titel:.



Abbildung 15: News - neuer Eintrag

⁴ hierbei handelt es sich um ein optionales Feature

Unter Titel vergeben Sie die Überschrift, der Untertitel stellt den Teaser im Zeitungsstil dar. Die Texteingabe erfolgt analog eines Seiteninhaltelements.

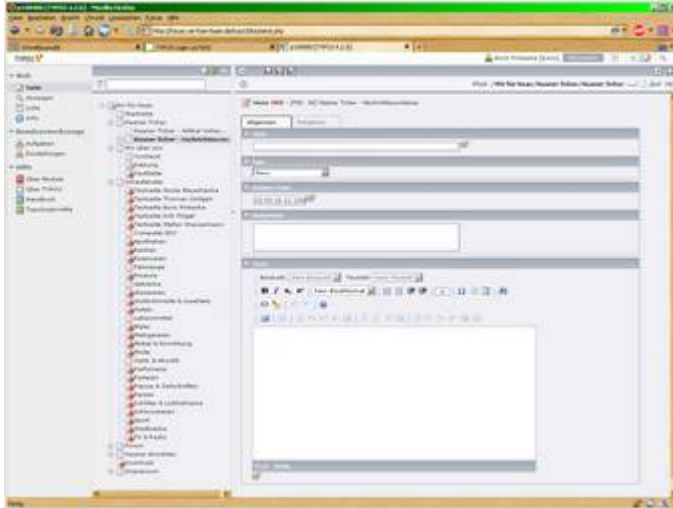


Abbildung 16: News - Allgemein

Im Register Relations werden Bilder, Dateien und Links zu den News hinzugefügt.

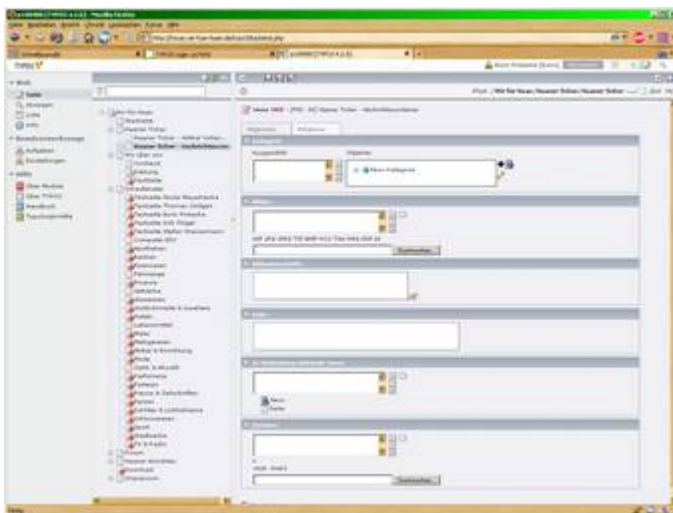


Abbildung 17: News - Relations

Freuen Sie sich darauf, weitere Möglichkeiten von Typo3 bei Ihrer zukünftigen Redakteurstätigkeit kennenzulernen! Für den Anfang sind Sie nun bestens gerüstet!

Gerd Gerhardus

Fachinformatiker für Systemintegration & Anwendungsentwicklung

geprüfter und zertifizierter Sachverständiger für EDV und Telekommunikation

Gutachter & Datenschutzbeauftragter

Gerd Gerhardus studierte Elektrotechnik an der Bergischen Universität Wuppertal und gründete noch während der Studienzeit im Jahre 1994 die Cyber Engineering Gerd Gerhardus. Anfangs war das Unternehmen auf den Vertrieb von Hard- & Software ausgerichtet, entwickelte sich jedoch schnell zum Dienstleister für mittelständische Kunden, insbesondere Handwerksbetriebe und Steuerkanzleien. Bereits in den Anfängen der Firma legte Gerd Gerhardus höchsten Wert auf schnellen und kompetenten Service, bei dem mit dem Kunden „deutsch“ und kein Fachchinesisch gesprochen wird.

Heute gibt Gerd Gerhardus sein umfangreiches Fachwissen und seine Erfahrungen in Vorträgen und Vorlesungen weiter. Diese werden durch eine Reihe von Essays ergänzt. Eine Übersicht ist auf der Firmenhomepage www.Cyber-Engineering.de zu finden.

Durch ständige Erweiterung des Kundenkreises und damit des Unternehmens wuchs auch die Produkt- und Dienstleistungspalette. Die verschiedenen Warenwirtschaftssysteme der Kunden verlangen immer schnellere Server und zuverlässigere Netzwerke, Heimarbeitsplätze werden geschaffen und das Internet gehört zum Standard der Arbeitsumgebungen. Mit der Notwendigkeit, das lokale Netzwerk „an die Welt“ anzuschließen und es dabei sicher zu halten, werden auch die Telefonanlagen in das Sicherheitskonzept eingebunden und selbstverständlich von der Cyber Engineering Gerd Gerhardus geliefert, programmiert und gewartet.

Bald entstand die Nachfrage nach weiter reichenden Sicherheitskonzepten, womit – unterstützt durch den Novell - Fachmann, Elektriker und ausgebildeten Sicherheitstechniker – auch an Server und TK - Anlage angeschlossene Alarmanlagen von der Cyber Engineering Gerd Gerhardus installiert und gewartet wurden.

Durch die lange Berufserfahrung und die sich ständig erweiterten Beziehungen zu weiteren Fachunternehmen fungiert die Cyber Engineering Gerd Gerhardus mittlerweile auch als Übernehmer für Großprojekte.

Seit 2002 bildet Gerd Gerhardus auch aus!

Cyber Engineering
Gerd Gerhardus

Friedrichstrasse 2
D - 42 781 HAAN

fon 02129 3 7777 3
fax 02129 3 777 66

www.Cyber-Engineering.de
Mail@Cyber-Engineering.de